

MULTIMEDIA INTERNET

INSTRUKCJA INSTALACJI
MODEM: ZHONE 2426A





MULTIMEDIA INTERNET

INSTRUKCJA INSTALACJI

MODEM: ZHONE 2426A





Spis treści

1. Budowa modemu	4
1.1. Górny panel	4
1.2. Tylny panel modemu	6
2. Podłączenie modemu	8
3. Konfiguracja usługi sieci bezprzewodowej (WiFi)	9
4. Konfiguracja połączenia komputera do sieci WiFi w systemie Windows	15
4.1. Windows XP	15
4.2. Windows Vista	20
4.3. Windows 7	25
4.4. Windows 8	30
5. Podstawowe zalecenia dotyczące użytkowania usługi MegaBSM	33
6. Konfiguracja Klienta pocztowego w sieci Multimedia	35

1. Budowa modemu

1.1. Górny panel

Górny panel modemu zawiera zestaw diod opisujących status urządzenia.



Rysunek 1. Górny panel modemu.

DIODA	KOLOR	FUNKCJA
STATUS	Migający (wolno) zielony	Zasilanie włączone – normalna praca modemu.
	Wyłączony	Zasilanie jest wyłączone.
BATT	Nie używany	
ALARM	Nie używany	
WAN	Ciągły zielony	Prawidłowo zestawione połączenie optyczne do urządzeń centralnych operatora.
	Migający zielony	Połączenie optyczne w trakcie zestawiania.
	Wyłączony	Brak połączenia optycznego.
CONFIG	Ciągły zielony	Modem skonfigurowany poprawnie.
	Wyłączony	Brak poprawnej konfiguracji modemu.
GE1 – GE4	Ciągły zielony	Port sieciowy modemu jest podłączony do innego urządzenia kablem Ethernet.
	Migający zielony	Przesyłanie danych przez port sieciowy.
	Wyłączony	Brak podłączonych urządzeń do portu sieciowego modemu.
VOICE	Ciągły zielony	Usługa telefoniczna aktywna – słuchawka odłożona.
	Migający zielony	Usługa telefoniczna aktywna – podniesiona słuchawka/rozmowa.
	Wyłączony	Usługa telefoniczna nieaktywna.
USB	Nie używany	
WIFI	Ciągły zielony	Moduł WIFI jest włączony.
	Migający zielony	Przesyłanie danych przez port WLAN modemu.
	Wyłączony	Moduł WIFI modemu jest wyłączony.

1.2. Tylny panel modemu

Tylny panel modemu posiada interfejsy: włącznik zasilania ON/OFF, złącze do zasilacza (PWR), złącze do podłączenia zasilania bateryjnego (UPS), przycisk RESET, przycisk WPS, 4xEthernet (GE1 – GE4) porty telefoniczne (POTS1, POTS2), port USB.



Rysunek 2. Tylny panel modemu.

Złącze / Przycisk	OPIS
ON/OFF	Włącznik/wyłącznik zasilania.
PWR	Port zasilania – służy do podłączenia zasilacza dostarczonego wraz z urządzeniem.
UPS	Nie używany.
Reset	Przycisk służący do przywracania ustawień fabrycznych.
WPS	Włączanie/wyłączanie funkcji WPS.
GE 1 – 4	Gniazda portów Ethernet RJ-45. Usługa Internet: GE1 Usługa IPTV: GE4 – dla STB1, GE3 – dla STB2 (w przypadku usługi multiroom)
POTS1, POTS2	Porty telefoniczne – służą do podłączenia telefonów. W przypadku pojedynczej usługi telefonicznej aktywnej jest tylko port POTS1.
USB	Nie używany.

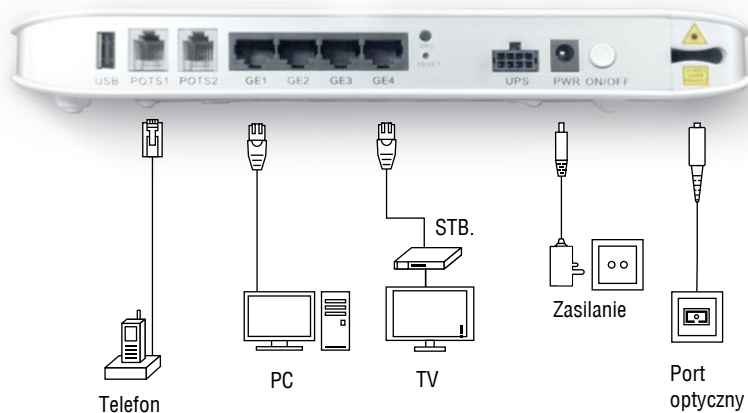


Przycisk RESET Restartuje modem i przywraca ustawienia fabryczne – użycie zarezerwowane jest wyłącznie dla służb technicznych Multimedia Polska S.A.

2. Podłączenie modemu

Instalacja modemu, przy pierwszym uruchomieniu usług jest wykonywana przez firmy instalatorskie Multimedia Polska S.A. Wykonywanie jakichkolwiek samodzielnych modyfikacji przy instalacji przyłącza optycznego może spowodować nieprawidłowe działanie lub brak usług.

Prawidłowy schemat podłączenia modemu przedstawia rysunek poniżej:



Rysunek 4. Schemat połączeń modemu.

Usługa Internet jest aktywna na porcie GE1 lub poprzez moduł WiFi (jeśli została wykupiona usługa MegaBSM).

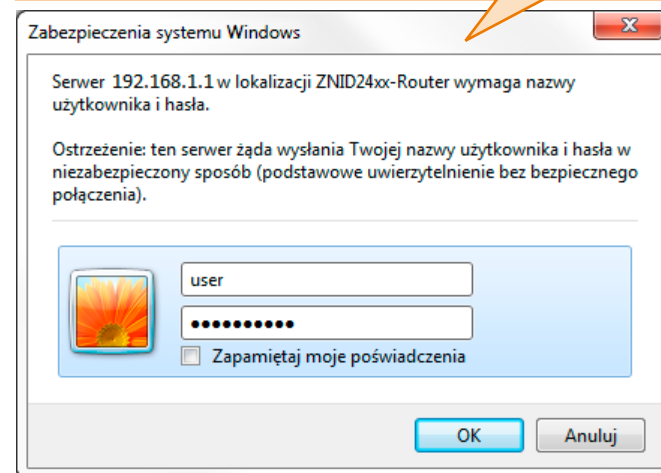
3. Konfiguracja usługi sieci bezprzewodowej (WiFi)

Krok 1: Podłącz PC/laptop kablem sieciowym Ethernet do portu GE1.

Krok 2: Uruchom przeglądarkę internetową (np. Internet Explorer, Firefox, Chrome). W pasku adresu wpisz adres: **192.168.1.1**



Krok 3: W polu **Nazwa użytkownika** wpisz: **user**, natomiast w polu **Password** wpisz: **Multimedia** i naciśnij **OK** aby się zalogować.



! Pamiętaj o uwzględnieniu małych i wielkich liter przy wpisywaniu nazwy użytkownika i hasła.

Krok 4: Na ekranie pojawi się strona startowa modemu wybierz zakładkę **Configuration**.

Z HONE ZNID24xx-Router

System Configuration

Status - Device Info

Summary of System Information

System Name:	ZNID24xx-Router
System Location:	www.zhone.com
System Contact:	Zhone Global Support
System Date and Time:	Fri May 29 15:23:57 2015
System Uptime:	10 days, 2 hours, 47 minutes, 30 seconds
Model Number:	ZNID-GPON-2426-EU
Serial Number:	303167715
Registration ID:	0000000000
FSAN:	ZNTS03305SE3
Bootloader Version:	1.0.38-114.101 (3.0.546)

Krok 5: Następnie wybierz zakładkę **Wireless**.

Z HONE ZNID24xx-Router

Tests Status System Configuration

Port Forwarding Interfaces **Wireless**

Status - Device Info

Summary of System Information

System Name:	ZNID24xx-Router
System Location:	www.zhone.com
System Contact:	Zhone Global Support
System Date and Time:	Fri May 29 15:27:35 2015
System Uptime:	10 days, 2 hours, 51 minutes, 9 seconds
Model Number:	ZNID-GPON-2426-EU
Serial Number:	303167715
Registration ID:	0000000000
FSAN:	ZNTS03305SE3
Bootloader Version:	1.0.38-114.101 (3.0.546)
Firmware Version:	S3.0.546
Alternate Firmware Version:	S3.1.208
Fiber WAN (eth0):	00:02:71:30:55:e3
GE1 - GIGt (eth1):	3a:02:71:30:55:e4

Nazwę sieci możesz zmienić w polu **SSID**. Następnie naciśnij przycisk **Apply/Save**.

Z HONE ZNID24xx-Router

Tests Status System Configuration

Port Forwarding Interfaces **Wireless Basic** Security MAC Filter Bridge Advanced

Configuration - Wireless Basic

Wireless -- Basic

Enable Wireless

Hide Access Point

Isolate Clients

Disable WMM Advertise

SSID:

BSSID: 62:02:71:30:55:E4

Maximum Transmit Power: 100mW

Max Clients:

Wireless - Guest/Virtual Access Points:

Enabled	SSID	Hidden	Isolate Clients	Disable WMM Advertise	Max Clients	BSSID
<input type="checkbox"/>	ZHONE_SSID1	<input type="checkbox"/>	<input type="checkbox"/>	<input type="checkbox"/>	16	N/A
<input type="checkbox"/>	ZHONE_SSID2	<input type="checkbox"/>	<input type="checkbox"/>	<input type="checkbox"/>	16	N/A

Apply/Save

Krok 6: Następnie wybierz zakładkę **Security**.

Z HONE ZNID24xx-Router

Tests Status System Configuration

Port Forwarding Interfaces **Wireless Basic** **Security** MAC Filter Bridge Advanced

Configuration - Wireless Security

Wireless -- Security

WPS Setup

Enable WPS:

Manual Setup AP

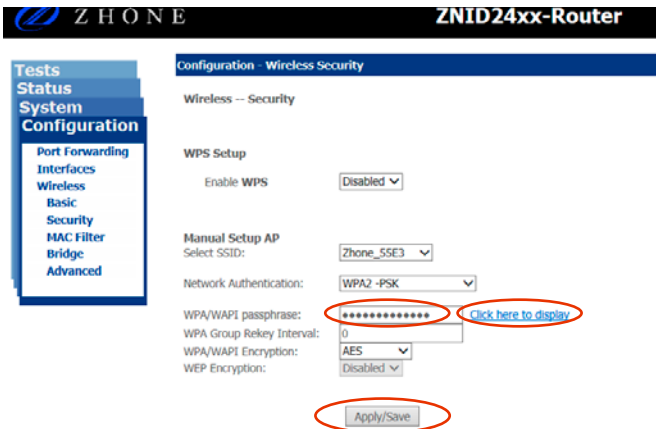
Select SSID:

Network Authentication:

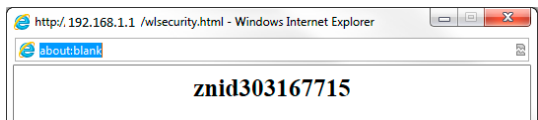
WPA/WAPt passphrase: [Click here to display](#)



Nazwę sieci możesz zmienić w polu **WPA/WAPI passphrase**.
 Następnie naciśnij przycisk **Apply/Save**.
 W celu wyświetlenia aktualnie skonfigurowanego hasła WPA-PSK kliknij
 w opcję **Click here to display**.



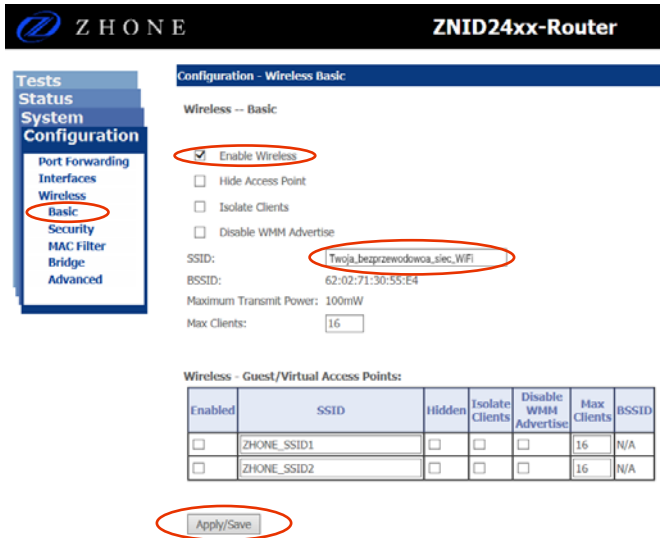
W celu wyświetlenia aktualnie skonfigurowanego hasła WPA-PSK kliknij
 w opcję **Click here to display**.

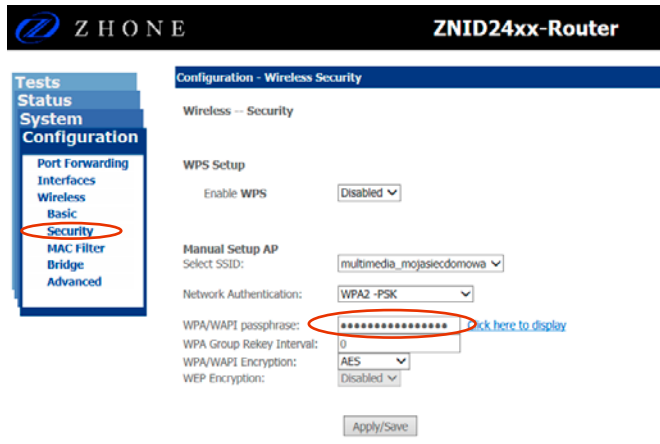


Modem posiada domyślnie skonfigurowaną nazwę sieci SSID (**SSID**) oraz klucz WPA-PSK (**WPA/WAPI passphrase**), które można odnaleźć na ekranie oraz na nalepce z tyłu modemu.

Krok7: Możesz skorzystać z tych ustawień przy konfiguracji karty sieciowej WiFi lub wprowadzić własną nazwę sieci SSID (**SSID**) i klucz WPA-PSK (**WPA/WAPI passphrase**), a także włączyć/wyłączyć moduł WiFi (**Enable Wireless**), modyfikując te parametry w zakładce WLAN powyższych dwóch zakładek konfiguracyjnych modemu.

Przykład: W zakładce Wireless podajemy nazwę sieci SSID (**SSID name**) nowo tworzonej sieci WiFi jako **Twoja_bezprzewodowa_siec_WiFi**, natomiast w zakładce **Security** klucz (hasło) WPA-PSK (**WPA/WAPI passphrase**) Twojej bezprzewodowej sieci WiFi to **1234567890abcdef**.
 W celu akceptacji ew. zmian naciśnij na obydwu ekranach przycisk **Apply/Save**.





Nazwa sieci SSID i klucz WPA-PSK będą użyte do konfiguracji karty sieciowej WiFi w Twoim komputerze.

Uwaga! – wielkość liter ma znaczenie. Zapamiętaj te dane lub zapisz w bezpiecznym miejscu. Nazwę sieciową (SSID) *Twoja_bezprzewodowa_siec_wifi* należy zmienić na własną. Dłuższe i trudniejsze hasło zabezpieczające Twoją bezprzewodową sieć WiFi, oznacza większe bezpieczeństwo tej sieci!

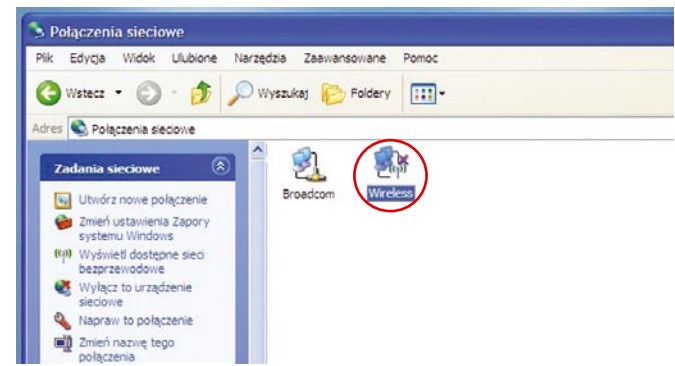
Krok8: Po uruchomieniu WiFi na modemie, do skonfigurowania pozostanie karta sieciowa WiFi w Twoim komputerze. Postępuj zgodnie z wytycznymi zamieszczonymi w rozdziale 4.

4. Konfiguracja połączenia komputera do sieci WiFi w systemie Windows (dot. jeśli została wykupiona dodatkowa usługa Mega Bezprzewodowa Sieć Multimedialna)

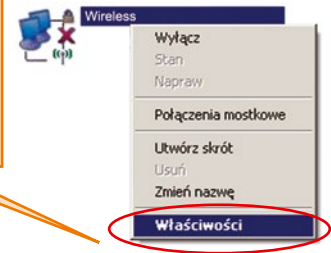
4.1. Windows XP

Krok 1: Kliknij **Start** → **Panel sterowania**.

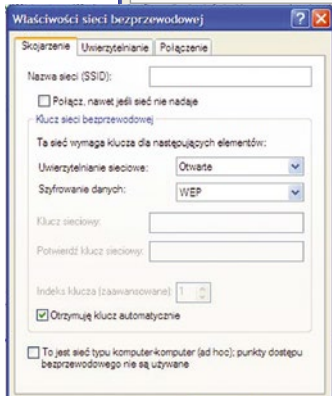
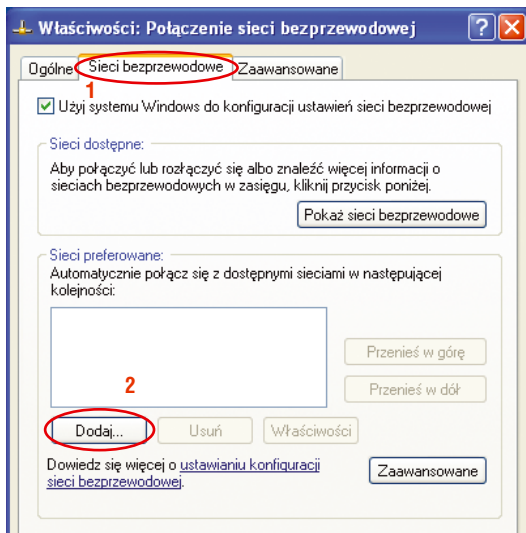
Krok 2: Kliknij podwójnie na ikonę **Połączenia sieciowe**, otwórz się okno konfiguracji połączeń sieciowych.



Krok 3: Kliknij prawym przyciskiem myszy ikonę z połączeniem sieci bezprzewodowej, a następnie wybierz **Właściwości**.



Krok 4: Przejdź do zakładki **Sieci bezprzewodowe** i kliknij przycisk **Dodaj**.



Pojawi się okno **Właściwości sieci bezprzewodowej**.

Krok 5: Wypełnij pozycje następująco:

Nazwa sieci (SSID) – wpisz nazwę sieci podaną podczas konfiguracji modemu w polu **SSID**.

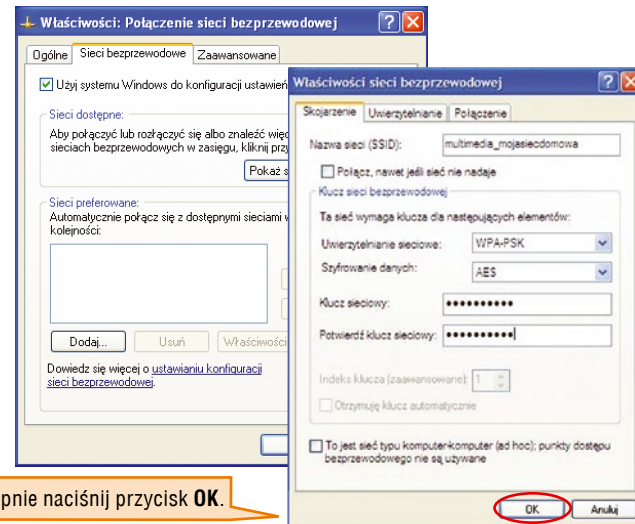
Uwierzytelnianie sieciowe – wybierz **WPA-PSK**.

Szyfrowanie danych – wybierz **AES**.

Klucz sieciowy – wpisz hasło dostępu do Twojej bezprzewodowej sieci WiFi. Hasło to wpisywałeś podczas konfiguracji modemu i w polu **WPA Pre-Shared Key**.

Potwierdź klucz sieciowy – wpisz ponownie wcześniej podany klucz sieciowy.

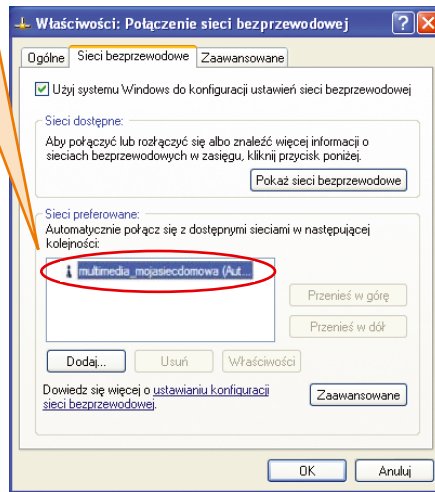
Po podaniu powyższych danych okno **Skajzowanie** wyglądać będzie następująco:



Następnie naciśnij przycisk **OK**.

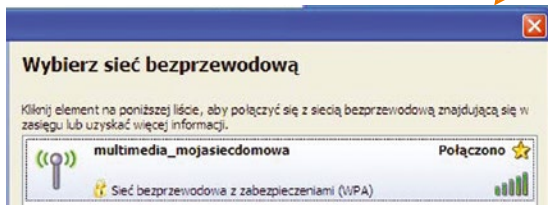


Krok 6: Kliknij **OK** w oknie **Właściwości** → **Sieci bezprzewodowe**, na liście sieci preferowanych powinna pojawić się skonfigurowana sieć bezprzewodowa o nazwie, która została podana w poprzednim kroku w pozycji nazwa sieci (SSID).



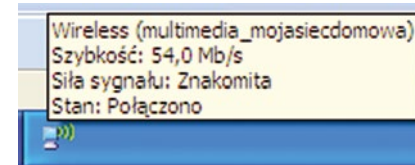
Krok 7: Kliknij **OK** i ikona Twojego połączenia bezprzewodowego powinna pokazać się bez czerwonego ostrzeżenia.

Krok 8: Kliknij prawym przyciskiem myszy na połączenie sieci bezprzewodowej i wybierz **Wyświetl dostępne sieci bezprzewodowe**.



Na liście sieci bezprzewodowych pojawi się skonfigurowana sieć bezprzewodowa. Jeżeli po prawej stronie nazwy sieci nie widać napisu **Połączono**, kliknij ikonę **Połącz**.

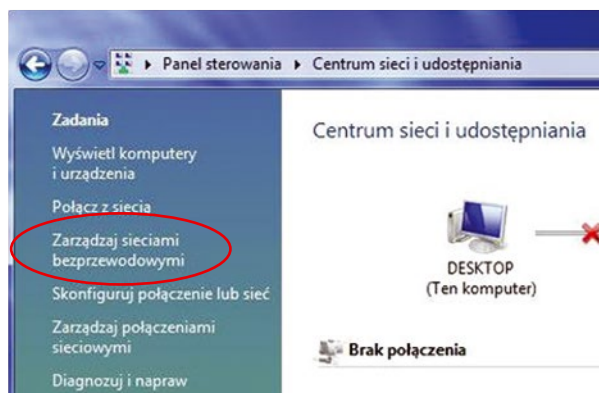
Po poprawnym skonfigurowaniu sieci bezprzewodowej na pasku zadań pojawi się ikona:



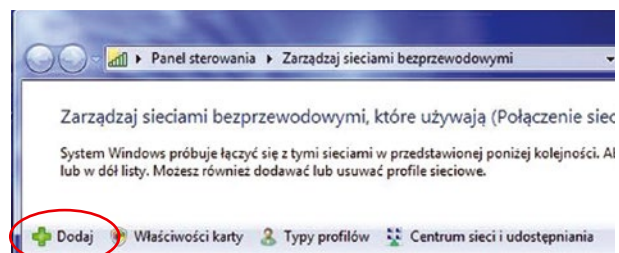
4.2. Windows Vista

Krok 1: Kliknij **Start** → **Panel sterowania**.

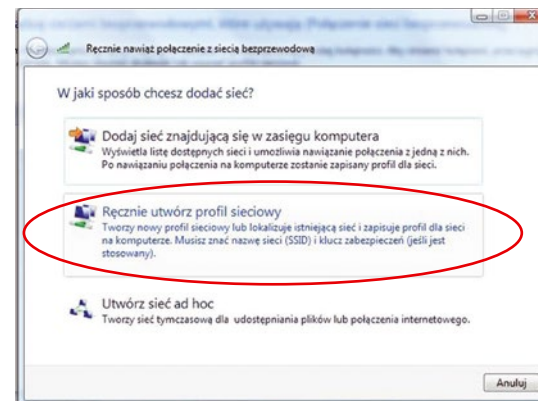
Krok 2: Kliknij podwójnie na ikonę **Centrum sieci i udostępniania**, otworzy się okno konfiguracji połączeń sieciowych. Wybierz **Zarządzaj sieciami bezprzewodowymi**.



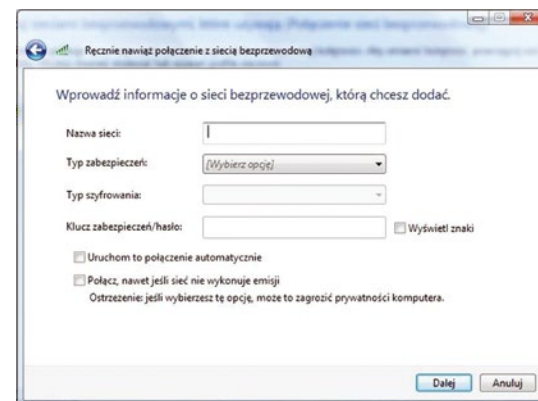
Krok 3: Kliknij przycisk **Dodaj**.



Krok 4: Pojawi się okno, w którym należy wybrać pozycję **Ręcznie utwórz profil sieciowy**.



Pojawi się okno konfiguracji sieci bezprzewodowej.





Krok 5: Wypełnij pozycje następująco:

Nazwa sieci (SSID) – wpisz nazwę sieci podaną podczas konfiguracji modemu w polu **SSID**.

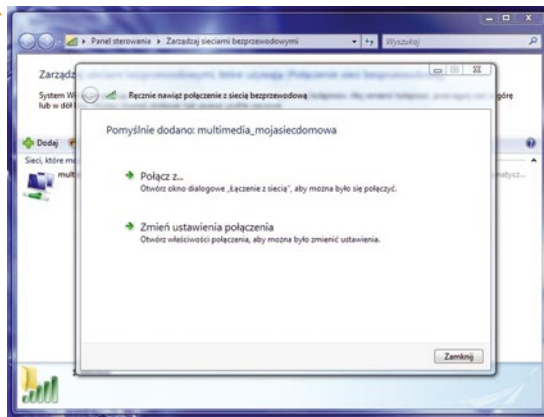
Typ zabezpieczeń – wybierz **WPA-Personal**.

Typ szyfrowania – wybierz **AES**.

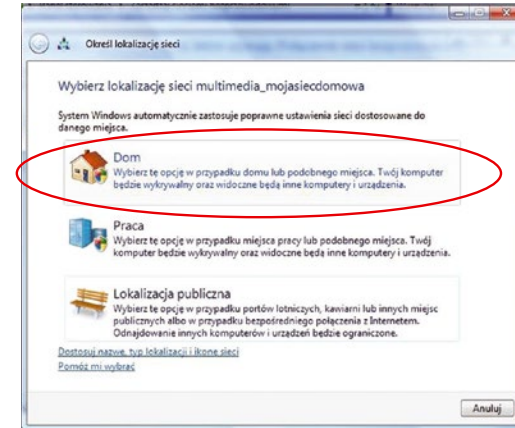
Klucz zabezpieczeń/hasło – wpisz hasło dostępu do Twojej bezprzewodowej sieci WIFI. Hasło to wpisywałeś podczas konfiguracji modemu w polu **WPA Pre-Shared Key**.

Potwierdź klucz sieciowy – wpisz ponownie wcześniej podany klucz sieciowy. Dodatkowo zaznacz opcję **Uruchom to połączenie automatycznie**.

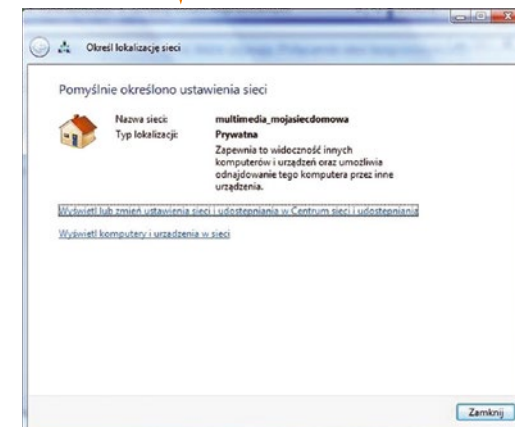
Na liście sieci bezprzewodowych pojawi się skonfigurowana nazwa sieci oraz pokaże się okno:



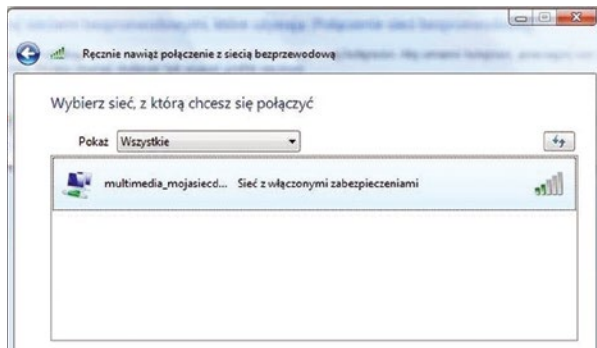
Uwaga: Jeżeli sieć bezprzewodowa jest konfigurowana po raz pierwszy, pojawi się okno **Określ lokalizację sieci**.



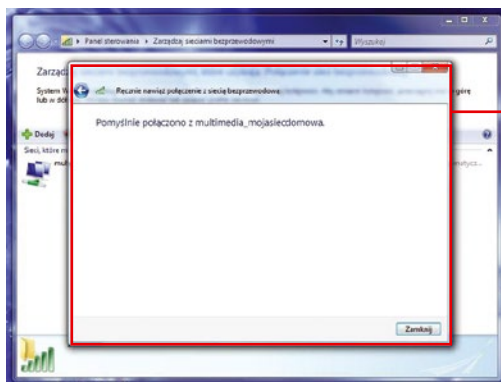
Wybierz opcję **Dom**.
Pojawi się okno z komunikatem:
Pomyślnie określono ustawienia sieci.



Krok 6: W oknie **Ręcznie nawiąż połączenie z siecią bezprzewodową** kliknij na **Połącz z** – pojawi się okno wyboru dostępnych sieci bezprzewodowych.

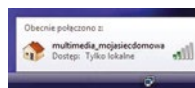


Zaznacz nazwę skonfigurowanej sieci bezprzewodowej. Następnie kliknij przycisk **Połącz z**.



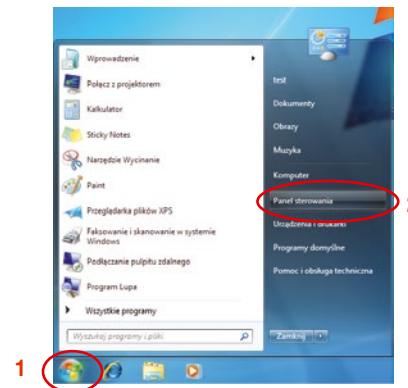
Pojawi się okno z potwierdzeniem połączenia do sieci bezprzewodowej

Po poprawnym skonfigurowaniu sieci bezprzewodowej, w pasku zadań pojawi się ikona:

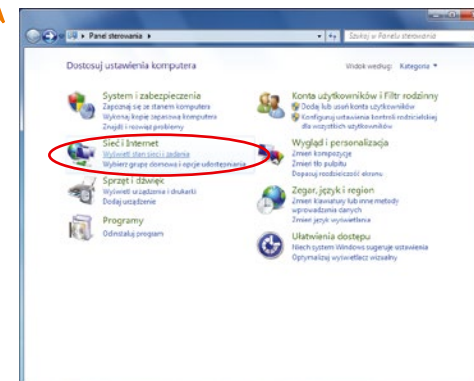


4.3. Windows 7

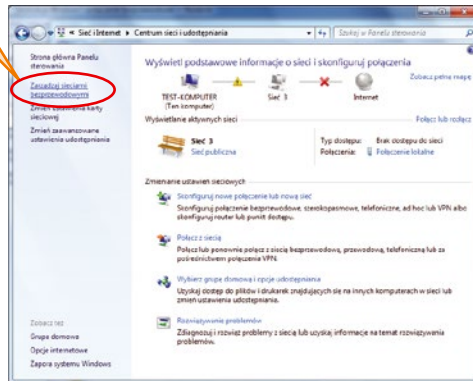
Krok 1: Kliknij **Start** → **Panel sterowania**.



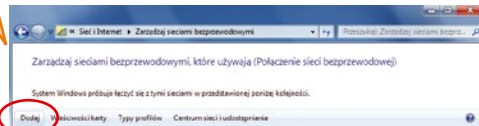
Krok 2: Kliknij **Wyświetl stan sieci i zadania**.



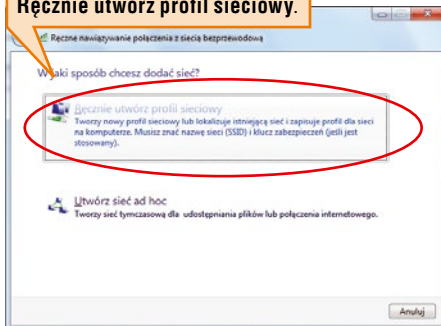
Krok 3: Kliknij Zarządzaj sieciami bezprzewodowymi.



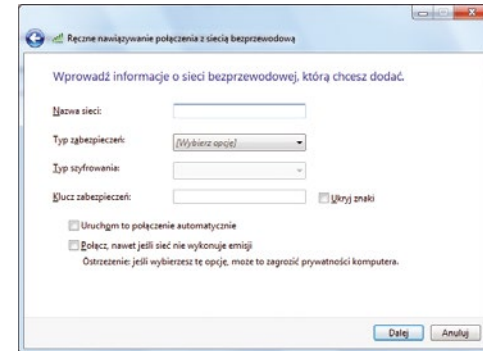
Krok 4: Kliknij przycisk Dodaj.



Krok 5: Pojawi się okno, w którym należy wybrać pozycję **Ręcznie utwórz profil sieciowy**.



Pojawi się okno konfiguracji sieci bezprzewodowej.



Krok 6: Wypełnij pozycje następująco:

Nazwa sieci – wpisz nazwę sieci podaną podczas konfiguracji modemu w polu **SSID**.

Typ zabezpieczeń – wybierz **WPA-Personal**.

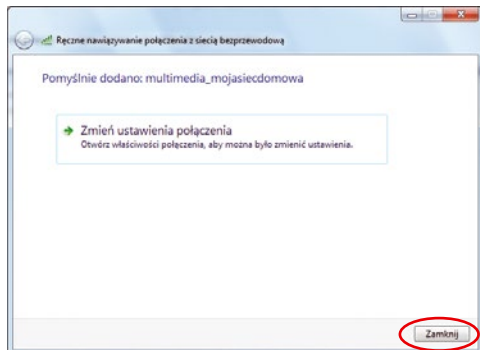
Typ szyfrowania – wybierz **AES**.

Klucz zabezpieczeń – wpisz hasło dostępu do Twojej bezprzewodowej sieci WiFi. Hasło to wpisywałeś podczas konfiguracji modemu w polu **WPA Pre-shared Key**.

Dodatkowo zaznacz opcję **Uruchom to połączenie automatycznie**.

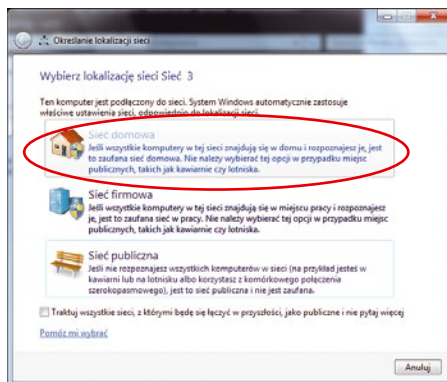
Kliknij przycisk **Dalej**.

Pojawi się poniższe okno.



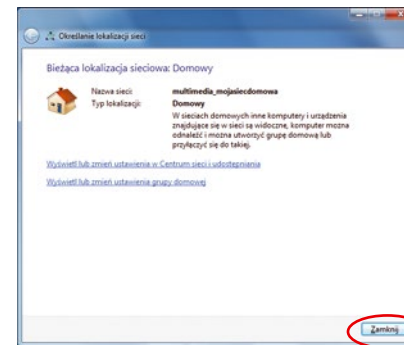
Kliknij przycisk **Zamknij**.

Uwaga: Jeżeli sieć bezprzewodowa jest konfigurowana po raz pierwszy, pojawi się okno **Określ lokalizację sieci**.



Wybierz opcję **Sieć domowa**.

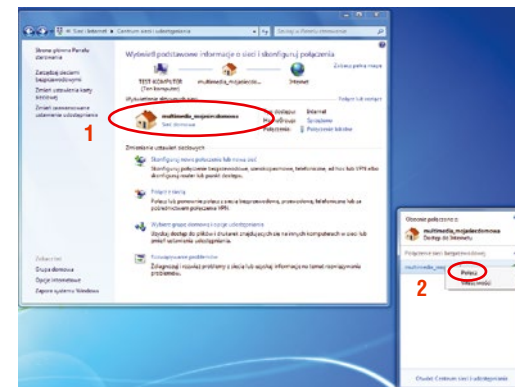
Pojawi się okno z komunikatem **Bieżąca lokalizacja sieciowa: Domowy**.



Kliknij przycisk **Zamknij**.

Jeśli modem uprzednio został skonfigurowany i jest włączony, połączenie bezprzewodowe powinno zostać nawiązywane automatycznie.

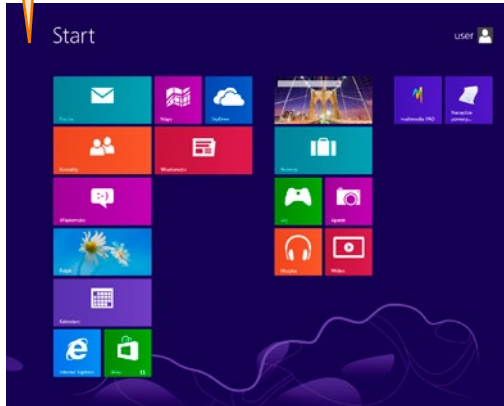
W innym przypadku możesz połączyć się z siecią ręcznie za pomocą **Połącz z siecią (Panel sterowania → Wyświetl stan sieci i zadania)**. Na nazwie wybranej sieci bezprzewodowej kliknij prawym przyciskiem myszy i wybierz **Połącz**.



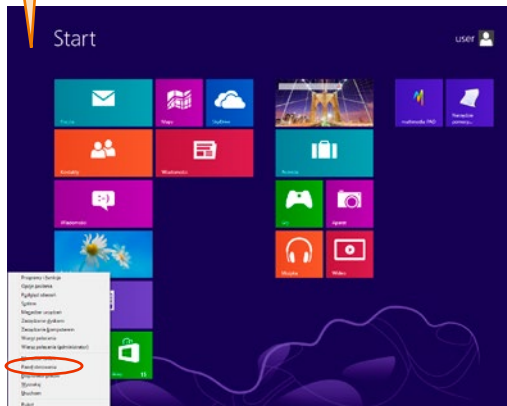


4.4 Windows 8

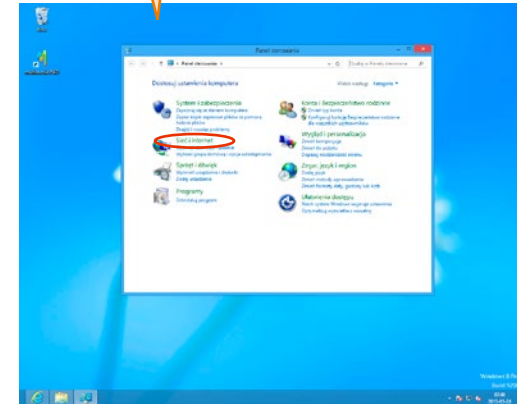
Krok 1: Kliknij klawisz **Windows** (na klawiaturze).



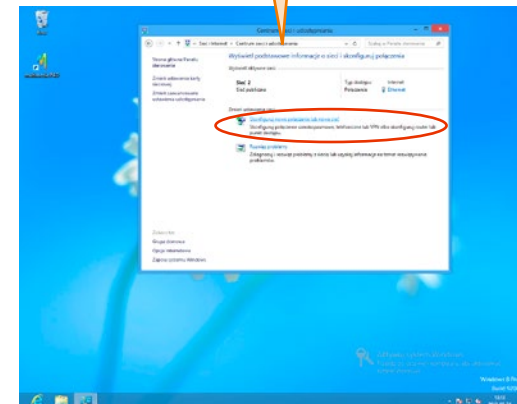
Krok 2: Wybierz **Panel sterowania**.



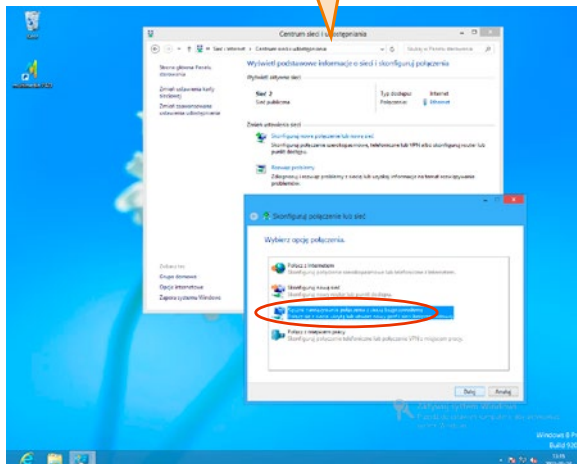
Krok 3: Wybierz **Sieć i Internet**.



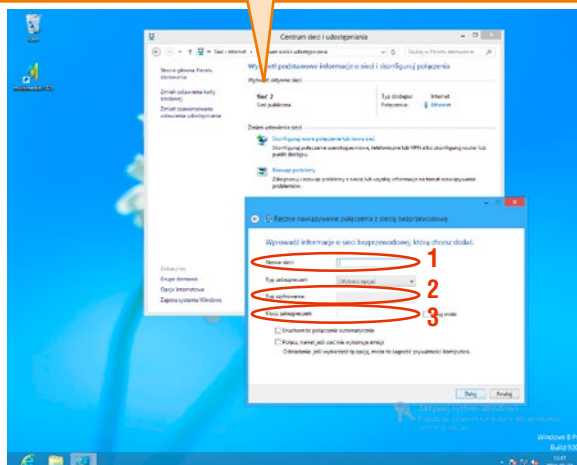
Krok 4: Wybierz **Skonfiguruj nowe połączenie lub nową sieć**.



Krok 5: Wybierz **Ręczne nawiązywanie połączenia z siecią bezprzewodową**.



Krok 6: Wypełnij pole **Nazwa sieci** (SSID) (nazwa sieci podana podczas konfiguracji modemu) ADSL WiFi w polu SSID, następnie podaj **Typ szyfrowania** – AES i wpisz **Klucz zabezpieczeń** – hasło dostępu podane podczas konfiguracji modemu ADSL WiFi w polu WPA Pre-Shared Key.



5. Podstawowe zalecenia dotyczące użytkowania usługi Mega Bezprzewodowa Sieć Multimedialna

W celu zapewnienia najlepszych warunków dla funkcjonowania usługi należy przestrzegać kilku zasad opisanych poniżej.

Zasięg lub zakres działania połączenia bezprzewodowego WiFi może być silnie zależny od:

- ilości działających w okolicy urządzeń radiowych;
- warunków otoczenia (np. jakość (grubość) i ilość ścian);
- umiejscowienia modemu WiFi;
- odległości komputera od modemu WiFi;
- rodzaju i sposobu ustawienia karty WiFi w komputerze.

Aby uzyskać najlepsze wyniki należy umieścić modem z funkcjonalnością WiFi:

- w pobliżu obszaru w którym działają komputery;
- na podwyższonym i widocznym miejscu;
- z dala od potencjalnych źródeł zakłóceń (np. kucharek mikrofalowych, telefonów bezprzewodowych, innych urządzeń bezprzewodowych pracujących w paśmie 2,4GHz);
- z dala od dużych powierzchni metalowych.



Niezastosowanie się do powyższych zaleceń może spowodować znaczne obniżenie jakości usługi, wydajności lub nawet wystąpienia niezdolności do bezprzewodowego łączenia się z modemem.



W razie problemów z sygnałem radiowym lub szybkością połączenia po WiFi należy sprawdzić:

- Czy kanał WiFi na którym pracuje modem nie jest zbyt okupowany w eterze (czy inne urządzenia bezprzewodowe, działające w otoczeniu nadają na tym samym kanale, zakłócając się wzajemnie)?
- Czy modem i komputer pracują w standardzie 802.11n (ważne dla pakietów > 60 Mb/s)?
- Czy do modemu nie są podłączone inne urządzenia (na przykład telewizor, konsola do gier, monitoring) mogące w niewidoczny dla użytkownika modemu z WiFi sposób wysyłać/pobierać dane w tle?
- Czy sieć WiFi jest zabezpieczona przed dostępem osób trzecich?
- Czy sieć WiFi jest zabezpieczona protokołem WPA-2?

5. Konfiguracja Klienta pocztowego w sieci Multimedia

Konfiguracja konta pocztowego

Wraz z usługą dostępu do sieci Internet Multimedia Polska otrzymujesz możliwość bezpłatnego korzystania z profesjonalnego megaKONTA o pojemności nawet 5 GB – na skrzynkę pocztową lub stronę www.

Szczegółową instrukcję, jak skonfigurować utworzone konto pocztowe Multimedia w programie (Kliencie) poczty elektronicznej, znajdziesz na stronie www.multimedia.pl w zakładce Internet.

Konfiguracja:

1. Wejdź na stronę www.mm.pl
(dostęp do strony możliwy również z www.multimedia.pl, dział „internet”).
2. W menu „Pomoc” znajdziesz szczegółową instrukcję wyjaśniającą:

- sposób założenia konta,
- zmianę hasła do konta,
- edycję parametrów konta,
- sposób konfiguracji Klienta (programu) pocztowego.



NOTATKI

i 244 244 244

www.multimedia.pl

